



Venezia 4-6 giugno 2021



ISTRUZIONI DI REGATA

ABBREVIAZIONI

Nelle presenti Istruzioni di Regata sono utilizzati le seguenti abbreviazioni:

CIS	- Codice Internazionale dei Segnali	SR	- Segreteria di Regata
CdR	- Comitato di Regata	CO	- Comitato Organizzatore
CdP	- Comitato delle Proteste	CT	- Comitato Tecnico
IdR	- Istruzioni di Regata	AO	- Autorità Organizzatrice
RRS	- Regole di regata	DP	- Penalità discrezionale

Le attività di regate dovranno essere svolte secondo le disposizioni in materia di contrasto e contenimento di diffusione del COVID 19 emanate dalla Federazione che i Comitati Organizzatori attiveranno e a cui i tesserati partecipanti si dovranno attenere sotto la vigilanza da parte dello stesso Comitato Organizzatore. Eventuali casi di COVID 19 che dovessero essere rilevati nel corso della manifestazione saranno denunciati dal Comitato Organizzatore ai competenti organi sanitari preposti

COMITATO DI REGATA / COMITATO PER LE PROTESTE

La composizione del Comitato di Regata sarà oggetto di apposito comunicato

1. REGOLE

- 1.1. La manifestazione sarà governata dalle Regole come definite dal Regolamento di Regata WS (RRS) 2021-2024 e le Prescrizioni della FIV.
- 1.2. Saranno applicati anche i seguenti Regolamenti:
 - 1.2.1. Le disposizioni della FIV per l'Attività Sportiva Organizzata in Italia 2021
 - 1.2.2. Il Bando di Regata. In caso di contrasto tra i BdR e le IdR prevarranno quest'ultime e eventuali successivi Comunicati ufficiali, questo a modifica della RRS 63.7g);
 - 1.2.3. Per la Pubblicità: come da RRS 80 e Regulation 20 W.S. -Codice per la Pubblicità. Le imbarcazioni che desiderano esporre scritte pubblicitarie durante le regate, devono essere in possesso di licenza d'uso rilasciata dalla F.I.V., copia della quale dovrà essere allegata al modulo d'iscrizione. Tutte le imbarcazioni partecipanti alla regata dovranno, se richiesto, portare la pubblicità dello sponsor ufficiale della manifestazione
 - 1.2.4. Il protocollo Covid emesso dall'A.O. [DP]

2. COMUNICATI PER I CONCORRENTI

- 2.1. Per il Protocollo anti Covid FIV tutti i comunicati ai Concorrenti devono essere pubblicati su piattaforme WEB. I Comunicati per i concorrenti saranno pubblicati sull'App MyFedervela e ripetuti sul Canale Telegram <https://t.me/microclassitalia>

3. MODIFICA ALLE ISTRUZIONI DI REGATA

- 3.1. Ogni modifica alle IdR sarà pubblicata non più tardi di 90 minuti dal segnale di partenza del giorno in cui avranno effetto, ad eccezione di qualunque modifica del programma delle regate che verrà pubblicato entro le ore 20.00 del giorno precedente a quello in cui avrà effetto.

4. PROGRAMMA DELLA MANIFESTAZIONE

- 4.1. Sono previste 6 prove e potranno essere disputate una o più prove tecniche a giornata. Le prove si svolgeranno con il seguente calendario:

4 Giugno	Venerdì	Ore 10:00	Skipper meeting
4 Giugno	Venerdì	Ore 12:55	Avviso prove tecniche
5 Giugno	Sabato	Ore 12:55	Avviso prove tecniche
6 Giugno	Domenica	Ore 12:55	Avviso prova lagunare
6 Giugno	Domenica	Ore 16:00	Premiazioni

- 4.2. Non verranno date partenze qualora il TWS sia inferiore a 4 nodi o superiore a 25 nodi. L'altezza massima dell'onda ammissibile è fissata in 2 metri.
- 4.3. Sarà possibile l'effettuazione di più di una prova a giornata, nel qual caso il CdR lo segnalerà con l'esposizione della lettera G del CIS all'arrivo.
- 4.4. I percorsi delle prove tecniche saranno a bastone bolina/poppa come descritto di seguito. Il percorso della prova lagunare è descritto in allegato.
- 4.5. Il segnale di avviso della prima prova di ogni giornata è previsto alle ore 12.55, salvo diverse indicazioni da parte del CdR.
- 4.6. L'orario del segnale di avviso della prima prova dei giorni successivi sarà esposto all'Albo dei Comunicati entro le ore 20.00 del giorno precedente a quello in cui avrà effetto. In caso di assenza di comunicato, varrà l'orario del giorno precedente.
- 4.7. Nessun segnale di avviso sarà dato dopo le ore 15:00 dell'ultimo giorno di regate, a meno che non vi sia un segnale di richiamo generale o intelligenza esposto prima delle 15.00.

5. BANDIERA DI CLASSE

- 5.1. La bandiera di classe sarà una bandiera con logo Microclass.

6. SEGNALI A TERRA

- 6.1. I segnali a terra verranno esposti sull'albero dei segnali situato presso la SR
- 6.2. "INTELLIGENZA" - La regata è differita, il segnale d'avviso sarà esposto non prima di 60' della rimozione del segnale a terra. L'esposizione del segnale sarà comunicata contemporaneamente anche sul canale 71 VHF.
- 6.3. Quando viene esposta la lettera "N" a terra, significa "non ci sono regate oggi". L'esposizione del segnale sarà comunicata contemporaneamente anche sul canale 71 VHF. Questo a modifica dei segnali di regata "INTELLIGENZA " e "N".

7. BATTELLI UFFICIALI

- 7.1. I battelli ufficiali che seguiranno la Regata, avranno a riva una bandiera bianca con lettera "S" in rosso.

7.2. Le imbarcazioni impiegate dalla stampa, fotografi, cineoperatori, VIPs etc. non sono sotto la giurisdizione del CdR. Ogni azione di questi mezzi non potrà essere oggetto di richiesta di riparazione. Questo cambia la RRS 60.1(b).

8. AREA DI REGATA

L'area nella quale saranno date le partenze delle regate, è individuata nell'Allegato A.

9. REGATE A BASTONE (vedasi allegato "A")

9.1. **Percorso: Start – 1– 1a – 2 – 1– 1a – Finish.** Il diagramma contenuto nell'Allegato A indica il percorso, compresi gli angoli approssimativi tra i lati, l'ordine nel quale le boe devono essere passate ed il lato dal quale ogni boa deve essere lasciata.

9.2. La boa di partenza "S" potrà essere sostituita con un battello del CdR recante un'asta con bandiera arancione.

9.3. Se la boa 1(a) di offset non è posizionata o è mancante durante la prova, le barche devono navigare direttamente alla boa successiva. Non ci saranno suoni o altri segnali. Il CdR ripristinerà la boa mancante prima possibile.

9.4. La lunghezza del primo lato del percorso, verrà comunicata via VHF canale 71, prima del segnale Preparatorio; la mancata ricezione non potrà essere motivo di richiesta di riparazione, questo a modifica della RRS 60.1(b).

10. PARTENZA

10.1. Verrà utilizzata la seguente procedura:

Operazione	Bandiera	Suoni	Tempi
Segnale di Avviso	Esposizione bandiera di classe	1 suono	- 5 minuti
Segnale Preparatorio	Esposizione lettera "P" o "U" o NERA	1 suono	- 4 minuti
Inizio ultimo minuto	Rimozione lettera "P" o "U" o NERA	1 suono	- 1 minuto
Partenza	Rimozione Bandiera di Classe	1 suono	Start

10.2. Il CdR potrà segnalare l'intenzione di far disputare un'altra prova di giornata con l'esposizione della lettera G del CIS. La sua rimozione avverrà 1 minuto prima del segnale di avviso della successiva prova.

10.3. Le prove saranno fatte partire come da RRS26 con il segnale di avviso dato 5 minuti prima del segnale di partenza.

10.4. Per avvisare la flotta che una prova inizierà al più presto, e che la linea di partenza è aperta, la bandiera arancione verrà esposta con un segnale acustico almeno 5 minuti prima che sia esposto un segnale di avviso.

10.5. Una barca che non parte entro 5 minuti dopo il proprio segnale di partenza sarà classificata "DNS - Non Partita" senza udienza, ciò modifica le RRS A4 e A5. 10.5 Dopo un richiamo individuale, il CdR cercherà di trasmettere il numero delle imbarcazioni in OCS e successivamente i nr. velici, o i nomi delle barche che non sono partite e sono state identificate come OCS sul canale 71 VHF. La mancanza della trasmissione o la sua mancata tempestività non saranno motivo per una richiesta di riparazione. Ciò modifica la RRS 60.1(b).

10.6. La linea di partenza sarà tra un'asta con bandiera arancione posta sul battello CdR all'estremità destra della linea e la boa S all'estremità di sinistra. In prossimità della boa P di partenza potrà essere posizionato un battello del CdR per il rilevamento degli eventuali OCS. Il CdR comunicherà via radio VHF canale 71 prima del segnale Preparatorio, la rotta in gradi bussola verso la prima boa e la lunghezza del percorso.

11. BOE

11.1. Le boe 1 e 2 saranno tetraedriche di colore arancio, la boa 1(a) sarà tetraedrica di colore giallo la boa S, sarà cilindrica di colore arancio. La boa di Cambio di Percorso sarà cilindrica di colore giallo.

12. CAMBIO DI PERCORSO

12.1. Prima dell'inizio di ogni lato di bolina o di poppa il C.d.R. potrà cambiare il successivo lato del percorso, usando i segnali in accordo con la Regola 33 W.S. All'eventuale cambio del lato di bolina, la boa da raggiungere sarà la boa gialla di cambio percorso senza la boa di disimpegno. Nell'eventuale cambio del lato di poppa, verranno usate le boe originali. Eventuali differenze riscontrate sulla misurazione di ogni lato dei vari percorsi e sulla loro direzione, non potranno essere oggetto di richiesta di riparazione. Ci è modifica la RRS 60.1(b).

12.2. Le barche dovranno passare tra il battello del CdR che segnala il cambio del percorso e la boa vicina, lasciando la boa a sinistra ed il battello del CdR a dritta. Ciò modifica la RRS 28.

13. ARRIVO

- 13.1.** La linea di arrivo sarà tra l'asta con bandiera BLU posta sul battello di arrivo, da lasciare a sinistra, e la boa di arrivo "S" da lasciare a dritta.

14. RIDUZIONE DEL PERCORSO

- 14.1.** Potrà avvenire a qualsiasi Boa in accordo con la RRS 32 W.S. .Per la validità della prova dovrà comunque essere stato effettuato almeno il 50% per percorso definito alla partenza.

15. TEMPO LIMITE

- 15.1.** I tempi limite ed i tempi target saranno:
Tempo limite della prova - 60 minuti
Tempo Target - 45 minuti
Il mancato rispetto dei tempi target non sarà motivo per una richiesta di riparazione.
Questo modifica la RRS 60.1(b).
- 15.2.** Le barche che non arriveranno entro 30 minuti dopo che la prima barca ha completato il percorso ed arri va, saranno classificate "DNF Non Arrivata" senza udienza. Ciò modifica le RRS 35, A4 ed A5.

16. CONTROLLI DI STAZZA E VERIFICHE DELL' ATTREZZATURA

- 16.1.** Saranno possibili controlli di stazza e verifiche del l'attrezzatura di qualsiasi tipo a bordo delle imbarcazioni, da parte del CO e/o da parte del CdR, dal CdP durante tutta la durata della manifestazione sia a terra che in acqua. Il rifiuto ai controlli potrà venire considerata violazione alla RRS 69 W.S.

17. SISTEMA DI PENALIZZAZIONE

- 17.1.** A modifica della RRS 44.1 la penalizzazione di due giri è sostituita dalla penalizzazione di un giro.
- 17.2.** Una barca che si sia auto penalizzata o ritirata in accordo con la RRS 44.1 dovrà compilare e consegnare alla SR il relativo modulo entro il tempo limite per le proteste.

18. PROTESTE

- 18.1.** Dovranno essere presentate, con i moduli disponibili presso la segreteria della regata, a modifica delle RRS 61.2, 62.2 e 66.2, entro e non oltre DUE ore dalla fine della/delle prove di giornata o dall'ultimo segnale del CdR che non ci saranno altre prove, quale sia il termine più tardivo. Per le prove del 6 giugno, le proteste verranno discusse immediatamente dopo la fine del tempo limite per la presentazione. A modifica della regola 66, nell'ultimo giorno di regate una Richiesta di Riapertura di Udienza dovrà essere consegnata non più di 30 minuti, dopo che è stata pubblicata all'Albo Ufficiale la sentenza oggetto della richiesta. A modifica della regola 62.2, nell'ultimo giorno di regate una Richiesta di Riparazione basata su una decisione del CdR o della CdP, dovrà essere consegnata non più tardi di 30 minuti dopo che la decisione è stata pubblicata all'Albo Ufficiale sul Canale Telegram <https://t.me/microclassitalia>. Le Proteste di Stazza dovranno essere accompagnata dal deposito cauzionale di 200,00 € che potrà essere richiesto anche al protestato. Il CdP, per infrazioni accertate alla Parte 2 e 4 del RRS, potrà applicare penalizzazioni alternative alla squalifica, a suo insindacabile giudizio, come permesso dalla Reg. 64.1(a) W.S.

19. REGOLE DI SICUREZZA

- 19.1.** Nel caso un'imbarcazione non intendesse partire o si ritirasse durante una prova, ha l'obbligo di avvisare il CdR a voce o con l'apparato VHF canale 71 canale ufficiale della regata), o dando comunicazione telefonica alla SR tel. 3478800488, nel più breve tempo possibile. L'inosservanza di tale disposizione potrà venire considerata Comportamento Gravemente Sconveniente RRS 69 W.S.
- 19.2.** Qualsiasi utilizzo del motore per scopi di propulsione per il salvataggio di persone, assistenza o qualsiasi altra ragione deve essere segnalato dopo l'arrivo in forma scritta al Comitato di Regata, indicando le ragioni di tale procedura. Se una barca non ottiene un vantaggio significativo in gara, la Giuria può imporre una penalità discrezionale.

20. CAMBIO DI EQUIPAGGIO O ATTREZZATURE [DP]

- 20.1.** Il Comitato delle Proteste può approvare modifiche dell'equipaggio (aggiungendo nuovi membri dell'equipaggio, sostituendo o sbarcando membri dell'equipaggio) mediante richiesta scritta dello skipper effettuata non più tardi di 2 ore prima dell'orario previsto, dell'inizio della prima gara della giornata. Il membro dell'equipaggio sostituito potrà essere reimbarcato a bordo solo della stessa barca.

21. RESTRIZIONI DI ALAGGIO [DP]

- 21.1.** Dalle 10:00 di venerdì 4 giugno le imbarcazioni non devono essere alate tranne che ai fini della riparazione del danno; e solo previa autorizzazione scritta del C.d.R. Mentre vengono alate, non

sarà consentita la pulizia e la lucidatura dello scafo sotto la linea di galleggiamento. Le appendici non devono essere rimosse dalla barca durante le prove.

22. COMUNICAZIONI RADIO

- 22.1.** Eventuali comunicazioni radio (VHF canale 71) saranno valide solo se confermate dal CdR.
- 22.2.** Per tutte le barche è fatto obbligo di ascolto sul canale 71 VHF durante le regate.
- 22.3.** Tutte le comunicazioni radio saranno effettuate sul canale 71 VHF. Tutti i segnali con bandiere effettuati dal CdR saranno possibilmente ripetuti via radio sul canale 71 VHF. La mancata comunicazione o ricezione non potranno essere oggetto di protesta o di richiesta di riparazione. Questo a modifica della RRS 60.1(b).
- 22.4.** Una imbarcazione in regata non potrà effettuare comunicazioni radio di alcun genere tranne per comunicare al CdR il proprio ritiro, eventuali emergenze o per rispondere a chiamate ad essa diretta dal CdR. Questa restrizione si applica anche per le trasmissioni e le ricezioni voce o dati che non siano pubbliche e disponibili a tutte le barche. Questo modifica la RRS 41.

23. SISTEMA DI PUNTEGGIO E CLASSIFICHE

- 23.1.** Non potranno essere effettuate più di tre prove per ogni giornata di regate. La regata sarà valida con qualsiasi numero di prove disputate.
- 23.2.** Il titolo di Campione Italiano Microclass verrà assegnato se disputate almeno tre prove.
- 23.3.** Ci sarà una prova di scarto solo se saranno disputate almeno quattro prove.
- 23.4.** La classifica verrà effettuata in tempo reale, verrà adottato il Sistema di Punteggio Minimo (Appendice A).

24. PREMI

- 24.1.** Come da Bando di Regata.

25. AVVERTENZE PARTICOLARI

- 25.1.** Eventuali comunicazioni radio (VHF canale 71) saranno valide solo se confermate dal CdR. E' fatto obbligo di ascolto sul canale 71 VHF durante le regate. I concorrenti partecipano alle regate a loro rischio e pericolo e sotto la loro responsabilità a tutti gli effetti. Il CO ed il CdR – CdP declinano ogni responsabilità per i danni che potrebbero subire le persone o le cose, sia a terra che in mare, in conseguenza della loro partecipazione alle regate.
- 25.2.** Si rammenta ai proprietari o ai loro rappresentanti che essi rispondono personalmente di tutti gli incidenti che possono accadere alle loro barche o ai loro equipaggi. Sono dunque essi che dovranno contrarre le assicurazioni necessarie per coprire tutti i rischi ivi compresi quelli verso terzi. E' competenza dei proprietari o dei loro rappresentanti decidere in base alle capacità dell'equipaggio, alla forza del vento, allo stato del mare, alle previsioni meteorologiche se prendere parte alla regata o continuare la stessa.
- 25.3.** Tutte le distanze indicate e comunicate, sono da considerarsi approssimative e non potranno essere motivo di protesta o richieste di riparazione, come anche eventuali partenze ritardate per causa di forza maggiore.

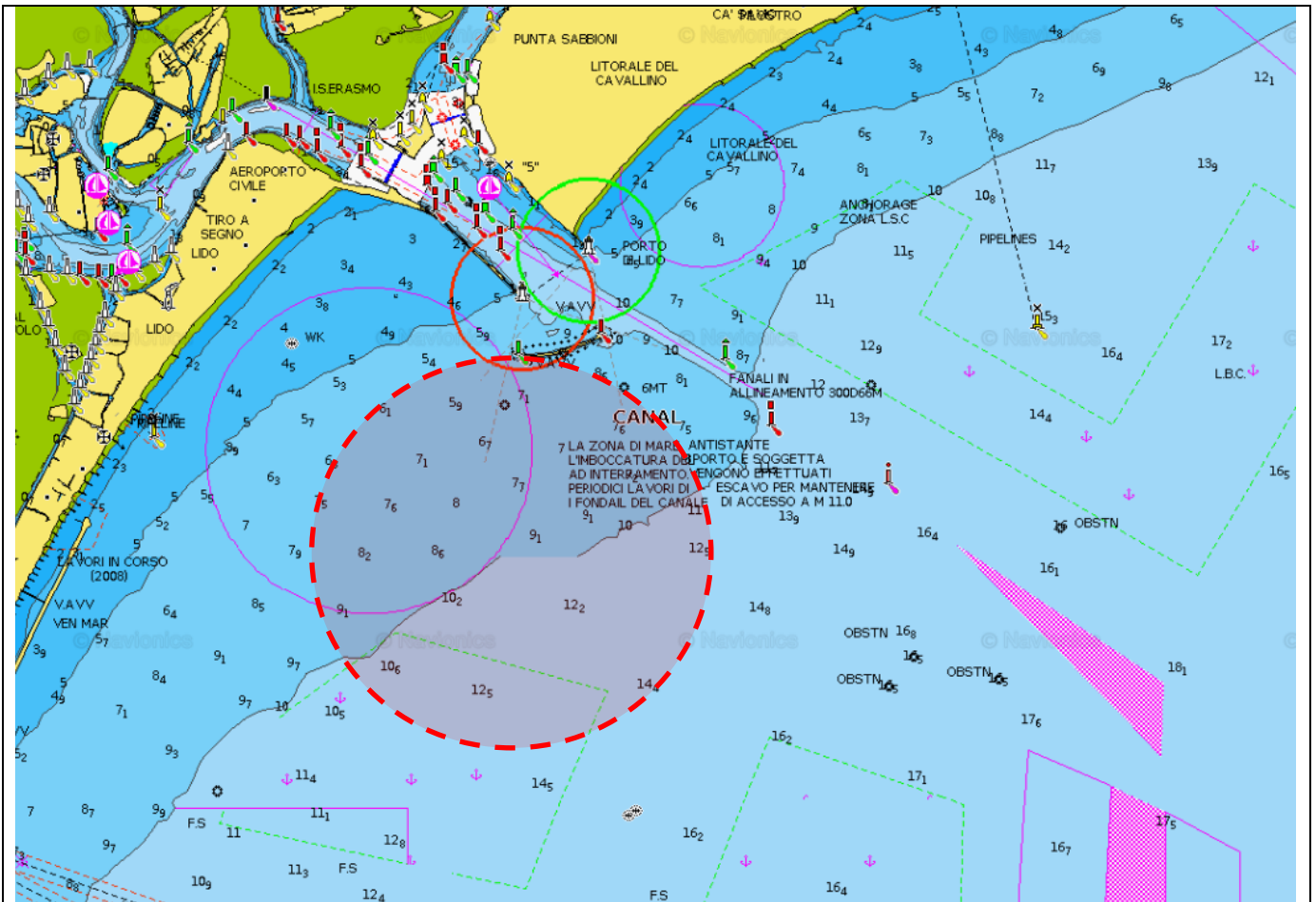
26. RAPPORTI CON MEDIA, STAMPA E TV

- 26.1.** Il CO si riserva il diritto di usare ogni immagine video o fotografica o suoni registrati nell'ambito della manifestazione, senza ulteriori autorizzazioni e/o oneri di sorta. Chiunque partecipi alla manifestazione, autorizza implicitamente gli organizzatori, alla divulgazione di dati anche personali sia alla stampa che a televisioni, in ottemperanza a quanto previsto dalla legge sulla privacy. Chiunque non desiderasse la pubblicazione di dati ritenuti troppo personali, è tenuto ad informare il CO tempestivamente.

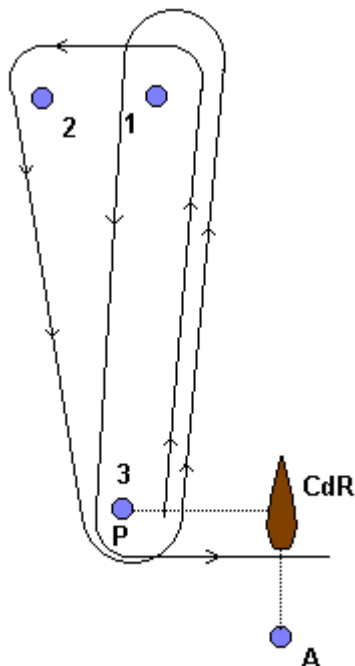
27. ASSICURAZIONE

- 27.1.** Ogni barca dovrà essere coperta da una valida assicurazione per responsabilità verso terzi con copertura minima di Euro 1.500.000,00 per incidente o equivalente, con la clausola di "estensione per le regate".

ALLEGATO A



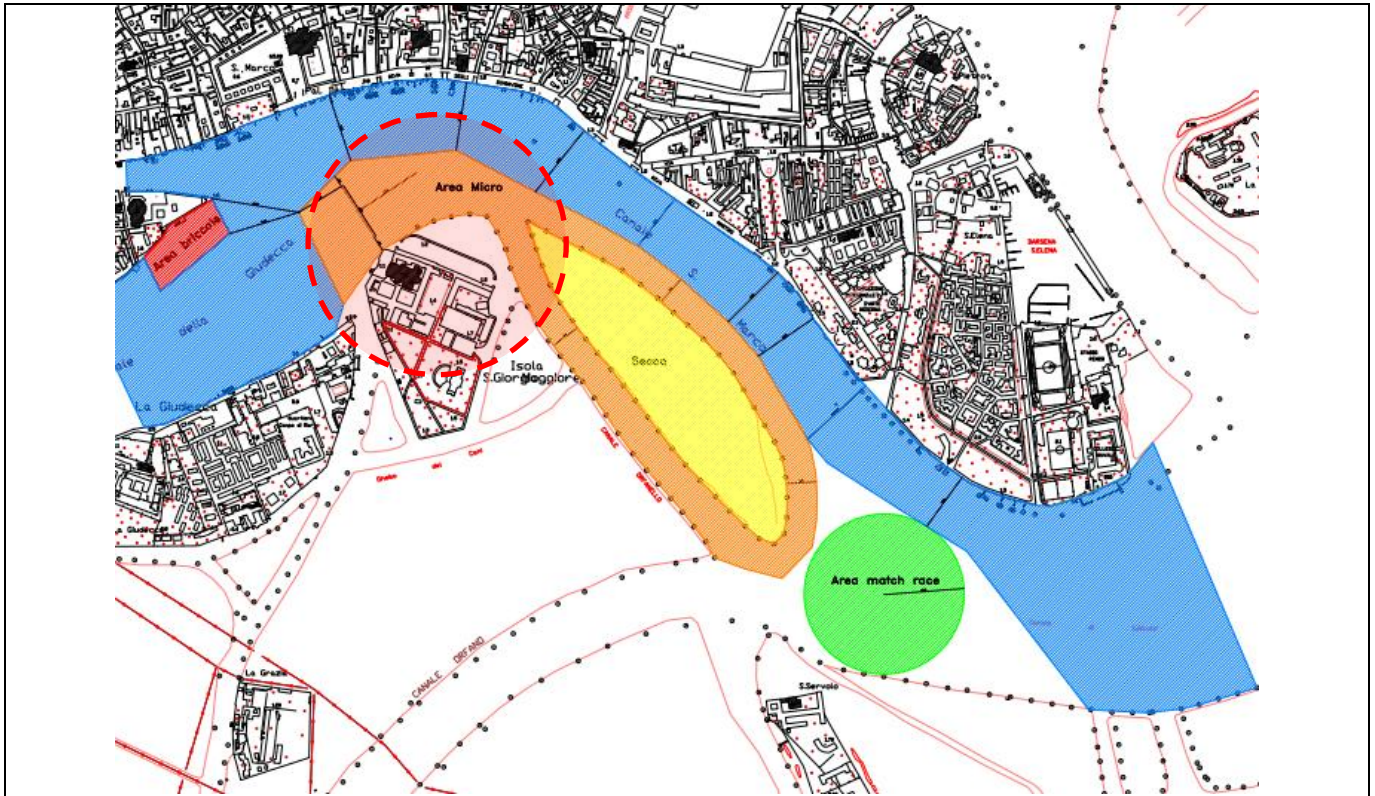
AREA DI REGATA



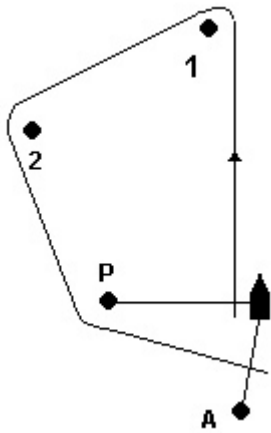
PERCORSO PROVE IN MARE

P - 1 - 2 - 3 - 1 - 3 - A
Boe da lasciare a sinistra

- La boa 1 sarà.
- La boa 2 sarà piramidale di colore arancione.
- La boa 3-P sarà
- La boa A sarà



AREA DI REGATA PERCORSO LAGUNARE



PERCORSO PROVE LAGUNARI

P – 1 – 2 – P – A
Boe da lasciare a sinistra

- Le boe 1 – 2 saranno
- Le boe P e A saranno