



DIPORTO VELICO VENEZIANO



CAMPIONATO ITALIANO MICROCLASS

29 - 30 - 31 MAGGIO 2026

VENEZIA

ISTRUZIONI DI REGATA	SAILING INSTRUCTION
NOTAZIONI NP Regole che non possono essere oggetto di protesta barca contro barca (modifica la Regola RRS 60.1).	NOTATIONS The notation '[NP]' in a rule means that a boat may not protest another boat for breaking that rule. This changes RRS 60.1.
ABBREVIAZIONI Nelle presenti IdR sono utilizzate le seguenti abbreviazioni: WS World Sailing IdR Istruzioni di Regata FIV Federazione Italiana Vela PRO Principal Race Officer AO Autorità Organizzatrice CdR Comitato di regata CO Comitato Organizzatore CdP Comitato delle Proteste AUC Albo Ufficiale dei Comunicati CT Comitato Tecnico SR Segreteria di Regata BdR Bando di Regata RRS Regole di Regata della Vela WS	ABBREVIATIONS The following abbreviations are used in this Sailing Instruction: WS World Sailing SI Sailing Instruction FIV Italian Sailing Federation PRO Principal Race Officer OA Organizing Authority RC Race Committee OC Organizing Committee PC Protest Committee ONB Official Notice Board TC Technical committee RS Regatta Secretariat NoR Notice of Race RRS Racing Rules of Sailing of WS
1. AUTORITA' ORGANIZZATRICE L'AO è la Federazione Italiana Vela che delega l'organizzazione all'Affiliato Circolo Diporto Velico Veneziano con sede Porticciolo E. De Zottis, 30132, Venezia (VE). Tel. +39 041 523 1927 e-mail: info@dvv.it Web: https://www.dvv.it/	1. ORGANIZING AUTHORITY The OA is FIV (Italian sailing federation) that delegates the affiliated Circolo Diporto Velico Veneziano, Porticciolo E. De Zottis, 30132, Venezia (VE). Tel. +39 041 523 1927 e-mail: info@dvv.it Web: https://www.dvv.it/
2. REGOLE 2.1 Come da BdR 2.2 Sarà applicata l'appendice T(Arbitrato) delle RRS.	2. RULES 2.1 As per NoR. 2.2 Appendix T of RRS "Arbitration" will be apply.
3. MODIFICHE ALLE ISTRUZIONI DI REGATA 3.1. Eventuali modifiche alle Istruzioni di Regata verranno pubblicate sull'Albo ufficiale dei comunicati almeno due ore prima dell'orario di inizio previsto della prima prova di giornata, ad eccezione di qualsiasi modifica al programma delle prove che verrà pubblicata entro le ore 19:00 del giorno precedente a quello in cui avrà effetto.	3. CHANGES TO SAILING INSTRUCTIONS 3.1 Any change to the SI will be posted at least 2 hour before the warning signal of the first race of the day, except that any change to the schedule or format of races will be posted by 7:00 pm on the day before it will take effect.

<p>4. COMUNICATI</p> <p>4.1 L'AUC sarà accessibile on line sulla piattaforma RRS https://www.racingrulesofsailing.org/documents/14153/event</p> <p>4.2 La SR è presso la sede del circolo, tel. +39 041 523 1927, e-mail info@dvv.it</p> <p>4.3 Il canale di comunicazione sarà il 72, pertanto tutte le barche devono avere a bordo una radio VHF.</p> <p>4.4 L'orario del segnale di avviso della prima prova dei giorni seguenti verrà comunicato mediante avviso all'AUC entro le ore 20:00 del giorno precedente a quello in cui avrà effetto. In assenza di comunicato sarà valido l'orario del giorno precedente.</p> <p>4.5 [DP] Dall'esposizione del primo Segnale di Avviso fino alla fine dell'ultima prova di giornata, salvo in caso di emergenza, una barca non deve effettuare trasmissioni vocali o di dati e non deve ricevere comunicazioni vocali o di dati che non siano disponibili per tutte le barche.</p>	<p>4. COMMUNICATIONS</p> <p>4.1 The ONB will be accessible online on the RRS platform https://www.racingrulesofsailing.org/documents/14153/event</p> <p>4.2 The RS is located at the club, tel. +39 041 523 1927, e-mail info@dvv.it</p> <p>4.3 The communication channel will be 72, therefore all boats will be required to have a VHF radio on board.</p> <p>4.4 The warning signal time for the first race of the following days will be communicated to the ONB by 8:00 PM on the day before it takes effect. In the absence of communication, the previous day's time will be valid.</p> <p>4.5 [DP] From the display of the first Warning Signal until the end of the last race of the day, except in an emergency, a boat shall not make any voice or data transmissions and shall not receive any voice or data communications that are not available to all boats.</p>
<p>5. CODICE DI COMPORTAMENTO [NP] [DP]</p> <p>5.1 I concorrenti e le persone di supporto devono adeguarsi ad ogni ragionevole richiesta formulata da un Ufficiale di Regata.</p>	<p>5. CODE OF CONDUCT [NP] [DP]</p> <p>5.1 Competitors and support persons shall comply with reasonable requests from race officials.</p>
<p>6. SEGNALI A TERRA</p> <p>6.1 I segnali a terra saranno esposti all'albero dei segnali di fronte alla sede del Circolo.</p> <p>6.2 Quando il pennello dell'Intelligenza è esposto a terra, "1 minuto" è sostituito da "almeno 90 minuti". Questo cambia il Segnale di Regata Intelligenza.</p>	<p>6. SIGNALS MADE ASHORE</p> <p>6.1 Signals made ashore will be displayed at the flagpole placed in front of the clubhouse.</p> <p>6.2 When flag AP is displayed ashore, "1 minute" is replaced with "not less than 90 minutes". This changes the Race Signal AP.</p>
<p>7. PROGRAMMA DELLE REGATE</p> <p>7.1 Come da BdR</p>	<p>7. SCHEDULE OF RACES</p> <p>7.1 As per NoR.</p>
<p>8. BANDIERA DI CLASSE</p> <p>8.1 La bandiera di classe è la bandiera della Classe Microclass o in alternativa la bandiera "T".</p>	<p>8. CLASS FLAG</p> <p>8.1 The Class Flag is the Microclass flag or, alternatively, flag "T".</p>
<p>9. AREA DI REGATA</p> <p>9.1 L'area nella quale saranno date le partenze delle regate, è individuata negli Allegati A e B.</p>	<p>9. RACING AREA</p> <p>9.1 The area in which the starts of the regattas will be given is identified in attachments A and B.</p>
<p>10. PERCORSO</p> <p>10.1 Il diagramma nell'Addendum "A" delle IdR mostra i percorsi, incluso gli angoli approssimati tra i lati, l'ordine nel quale le boe devono essere passate e il lato dal quale ciascuna boa deve essere lasciata.</p> <p>10.2 Prima o assieme al Segnale di Avviso potrà essere esposto sul battello del Comitato un cartello con i gradi bussola della prima bolina.</p>	<p>10. COURSES</p> <p>10.1 The diagram in SI Addendum "A" shows the courses, including the approximate angles between legs, the order in which marks are to be passed, and the side on which each mark is to be left.</p> <p>10.2 Before or together with the warning signal, the race committee signal boat will display the approximate compass bearing of the first leg.</p>
<p>11. BOE</p> <p>11.1 Le boe sono le seguenti:</p> <ul style="list-style-type: none"> Le boe 1 e 3/P saranno cilindrica di colore arancio 	<p>11. MARKS</p> <p>11.1 Marks are as follows:</p> <ul style="list-style-type: none"> Marks 1 and 3/P will be cylindrical of orange color

<ul style="list-style-type: none"> • La boa 2 sarà cilindrica di colore giallo • La boa A sarà cilindrica di colore giallo <p>11.2 La boa 3 è anche la boa di partenza del pin.</p>	<ul style="list-style-type: none"> • Mark 2 will be cylindrical of yellow color • Mark A will be cylindrical of yellow color <p>11.2 Mark 3 is also the pin end starting mark.</p>
<p>12. AREE CONSIDERATE OSTACOLI</p> <p>12.1 Qualsiasi informazione circa eventuali ostacoli sarà pubblicata all'AUC online.</p>	<p>12. OBSTRUCTIONS</p> <p>12.1 Any information about eventual obstructions will be posted at the online ONB.</p>
<p>13. PARTENZA</p> <p>13.1 La procedura di partenza sarà effettuata come previsto dalla RRS 26 con il Segnale di Avviso, esposto 5 minuti prima della partenza.</p> <p>13.2 La linea di partenza sarà la congiungente tra un'asta con bandiera arancione posta sul battello del Comitato posizionato all'estremità di destra della linea e la boa di partenza P posizionata all'estremità di sinistra della linea. La boa di partenza può essere sostituita da una barca controstarter che espone un'asta con bandiera arancione.</p> <p>13.3 Una barca che non parte entro 4 (quattro) minuti dopo il suo segnale di partenza sarà segnata come DNS (Non partito) senza udienza. Questo cambia RRS A5.1 e A5.2.</p> <p>13.4 Per avvisare le barche che una prova o una sequenza di prove inizieranno presto, sarà issata la bandiera arancione che definisce l'estremo di dritta della linea di partenza, con un segnale sonoro, almeno cinque minuti prima che venga esposto il segnale di avviso. (Ciò integra i Segnali di Regata)</p>	<p>13. THE START</p> <p>13.1 Races will be started using RRS 26 with the warning signal made 5 minutes before the starting signal.</p> <p>13.2 The starting line will be the line connecting a pole with an orange flag placed on the Committee boat positioned at the starboard end of the line and the starting buoy P positioned at the port end of the line. The starting buoy may be replaced by a controstarter boat displaying an orange flag pole.</p> <p>13.3 A boat that does not start within 4 minutes after her starting signal will be scored DNS (Did Not Start) without a hearing. This changes RRS A5.1 and A5.2.</p> <p>13.4 To warn boats that a race or sequence of races will begin soon, the orange flag marking the starboard end of the starting line will be hoisted with a sound signal at least five minutes before the warning signal is displayed. (This supplements the Race Signals)</p>
<p>14. CAMBIO DEL SUCCESSIVO LATO DEL PERCORSO</p> <p>14.1 Prima dell'inizio di ogni lato di bolina il CdR potrà cambiare il successivo lato del percorso, usando i segnali in accordo con la Regola 33 W.S. La boa da raggiungere sarà la Boa 1 riposizionata, la boa 2 non verrà riposizionata.</p> <p>14.3 Il CdR potrà effettuare piccoli spostamenti di boa (inferiori a 50 mt) senza segnalare la modifica. Questo cambia la RRS 33.</p>	<p>14. CHANGE OF THE NEXT LEG OF THE COURSE</p> <p>14.1 Before the upwind leg, the race committee may change the next leg of the course, using signals in accordance with Rule 33 WS. The mark to be reached will be the Mark 1 repositioned; Mark 2 will not be repositioned.</p> <p>14.3 The race committee may make small mark changes (less than 50 m) without signaling the change. This changes RRS 33.</p>
<p>15. ARRIVO</p> <p>15.1 La linea di arrivo sarà tra l'asta con bandiera BLU posta sul battello di arrivo, da lasciare a sinistra, e la boa di arrivo "A" da lasciare a dritta.</p>	<p>15. THE FINISH</p> <p>15.1 In case of sea races, the arrival line will be between the pole with the BLUE flag placed on the CdR boat, on the left, and the arrival buoy "A" on the right.</p>
<p>16. SISTEMA DELLE PENALITA' [NP] [DP]</p> <p>16.1 La RRS 44.1 è modificata in modo tale che la penalità di due giri è sostituita dalla penalità di un giro.</p>	<p>16. PENALTY SYSTEM</p> <p>16.1 RRS 44.1 is changed so that the Two-Turns Penalty is replaced by the One-Turn Penalty.</p>
<p>17. TEMPI LIMITE E TARGET TIME</p> <p>17.1 Il Tempo Limite della Boa 1, il Tempo Limite della Prova (vedi RRS 35), e la Finestra di Arrivo sono mostrati nella tabella sotto:</p>	<p>17. TIME LIMITS AND TARGET TIME</p> <p>17.1 The Mark 1 Time Limit, Race Time Limit (see RRS 35), and the Finishing Window are shown in the table below:</p>

Tempo Limite Boa 1	Tempo limite prova	Finestra di arrivo	di	Tempo target	Mark 1 Time Limit	Race Time Limit	Finishing Window	Target Time
20'	60'	30'		45'	20'	60'	30'	45'
<p>17.2 Se nessuna barca ha passato la prima boa entro il Tempo Limite della Boa 1, la prova sarà interrotta.</p> <p>17.3 La Finestra di Arrivo è il tempo per le barche per arrivare dopo che la prima barca compie il percorso e arriva. Le barche che non arrivano entro la Finestra di Arrivo, e successivamente non si ritirano, non sono penalizzate o non ricevono riparazione, saranno classificate DNF (non arrivate) senza udienza. Questo cambia RRS 35 e A5.1 e A5.2.</p>					<p>17.2 If no boat has passed the first mark within the Mark 1 Time Limit, the race will be abandoned.</p> <p>17.3 The Finishing Window is the time for boats to finish after the first boat sails the course and finishes. Boats failing to finish within the Finishing Window, and not subsequently retiring, penalized or given redress, will be scored DNF (Did Not Finish) without a hearing. This changes RRS 35, A5.1, A5.2.</p>			
<p>18. RICHIESTE DI UDIENZA</p> <p>18.1 Le richieste di udienza vanno presentate https://www.racingrulesofsailing.org/documents/14153/event entro il tempo limite per la presentazione delle proteste altrimenti non saranno valide (si raccomanda l'uso del browser Internet e NON dell'applicazione mobile). Una volta ricevuta la richiesta, questa apparirà subito sull'Albo Ufficiale. Qualora il sistema non fosse operativo, contattare la SR per ricevere l'autorizzazione ad inviare la richiesta tramite email.</p> <p>18.2 Il tempo limite per la presentazione delle proteste è di 60 minuti dopo che l'ultima barca ha terminato l'ultima prova della giornata o quando il CdR segnala che non saranno più disputate prove, a seconda di quale sia il termine più tardivo. Tale tempo sarà pubblicato all'AUC online.</p> <p>18.3 Le convocazioni saranno pubblicate sull'AUC possibilmente entro 30 minuti dopo il tempo limite per le proteste per informare i concorrenti delle udienze in cui sono parti o nominati come testimoni. Le udienze si terranno nella sala delle proteste, situata nella sala dedicata al circolo, a partire dall'ora indicata nel comunicato. Le udienze potranno iniziare anche prima dello scadere del tempo limite delle proteste.</p> <p>18.4 Le comunicazioni di proteste da parte del CdR, del Comitato Tecnico o del CdP saranno pubblicate sull'AUC informare le barche ai sensi della RRS 60.2.</p>					<p>18. HEARING REQUESTS</p> <p>18.1 Hearing requests must be submitted at https://www.racingrulesofsailing.org/documents/14153/event within the protest time limit, otherwise they will be invalid (we recommend using an internet browser, NOT the mobile app). Once received, the request will immediately appear on the Official Notice Board. If the system is not operational, contact the SR for authorization to submit the request by email.</p> <p>18.2 The protest time limit is 60 minutes after the last boat finishes the last race of the day or the RC signals no more racing today, whichever is later. The time will be posted on the online ONB.</p> <p>18.3 Notices will be posted on the ONB, preferably within 30 minutes of the protest time limit, to inform competitors of hearings in which they are parties or witnesses. Hearings will be held in the protest room, located in the club's jury room, starting at the time indicated in the notice. Hearings may begin even before the protest deadline.</p> <p>18.4 Protest communications from the RC, TC or PC will be published on the ONB to inform boats in accordance with RRS 60.2.</p>			
<p>19. PUNTEGGIO</p> <p>19.1 Come da regola 12 del BdR.</p>					<p>19. SCORING</p> <p>19.1 As per rule 12 of the NoR.</p>			
<p>20. NORME DI SICUREZZA [NP] [DP]</p> <p>20.1 Una barca che si ritira da una prova deve comunicarlo al CdR alla prima ragionevole occasione.</p> <p>20.2 Numero da chiamare per emergenze: +390415231927</p>					<p>20 SAFETY REGULATIONS [NP] [DP]</p> <p>20.1 A boat that retires from a race shall notify the RC at the first reasonable opportunity.</p> <p>20.2 Emergency call number: +390415231927</p>			

<p>21. SOSTITUZIONE DELL'EQUIPAGGIO DELL'ATTREZZATURA [DP][NP]</p> <p>21.1 La sostituzione dei concorrenti non è consentita senza l'approvazione a priori scritta da parte del CdR. La richiesta deve essere presentata all'AUC online al link https://www.racingrulesofsailing.org/documents/14153/event</p> <p>21.2 La sostituzione di attrezzatura danneggiata o persa non è consentita a meno che sia autorizzata in forma scritta dal CdR. Le richieste di sostituzione devono essere fatte al CdR alla prima ragionevole occasione che può essere dopo la prova. La richiesta deve essere presentata all'AUC online al link https://www.racingrulesofsailing.org/documents/14153/event</p>	<p>21 REPLACEMENT OF CREW OR EQUIPMENT [DP][NP]</p> <p>21.1 Substitution of competitors is not allowed without prior written approval of the RC. The request shall be lodged at the online ONB https://www.racingrulesofsailing.org/documents/14153/event</p> <p>21.2 Substitution of damaged or lost equipment is not allowed unless authorized in writing by the RC. Requests for substitution shall be made to the RC at the first reasonable opportunity, which may be after the race. The request shall be lodged at the online ONB https://www.racingrulesofsailing.org/documents/14153/event</p>												
<p>22. VERIFICA DELLE ATTREZZATURE E CONTROLLI DI STAZZA</p> <p>22.1 Come da regola 8 del BdR.</p> <p>22.2 Una barca o la sua attrezzatura può essere ispezionata in ogni momento per verificarne la conformità con le regole di classe, il BdR e le IdR.</p>	<p>22. EQUIPMENT AND MEASUREMENT CHECKS</p> <p>22.1 As per rule 8 of the NoR.</p> <p>22.2 A boat or equipment may be inspected at any time for compliance with the class rules, NoR and SI.</p>												
<p>23. BARCHE UFFICIALI</p> <p>23.1. Le imbarcazioni ufficiali saranno così identificate se presenti sul campo di regata:</p> <table border="1" data-bbox="156 1167 756 1317"> <thead> <tr> <th>BARCA</th> <th>BANDIERA</th> </tr> </thead> <tbody> <tr> <td>Battello CdR</td> <td>Guidone Circolo</td> </tr> <tr> <td>Mezzi di assistenza posaboe dell'AO</td> <td>Bandiera Bianca con "S" rossa</td> </tr> </tbody> </table> <p>23.2 Azioni compiute da imbarcazioni ufficiali o elicotteri/droni non potranno costituire motivo di richiesta di riparazione. Questo modifica la RRS 61.4(b)(1).</p>	BARCA	BANDIERA	Battello CdR	Guidone Circolo	Mezzi di assistenza posaboe dell'AO	Bandiera Bianca con "S" rossa	<p>23. OFFICIAL BOATS</p> <p>23.1 Official boats will be identified as follows when present on the race course:</p> <table border="1" data-bbox="839 1167 1439 1317"> <thead> <tr> <th>BOAT</th> <th>FLAG</th> </tr> </thead> <tbody> <tr> <td>CdR Boat</td> <td>Club Pennant</td> </tr> <tr> <td>Assistent vassels OA vassels</td> <td>White Flag with Red "S"</td> </tr> </tbody> </table> <p>23.2 Actions by official boats or helicopters/drones shall not constitute grounds for requesting redress. This modifies RRS 61.4(b)(1).</p>	BOAT	FLAG	CdR Boat	Club Pennant	Assistent vassels OA vassels	White Flag with Red "S"
BARCA	BANDIERA												
Battello CdR	Guidone Circolo												
Mezzi di assistenza posaboe dell'AO	Bandiera Bianca con "S" rossa												
BOAT	FLAG												
CdR Boat	Club Pennant												
Assistent vassels OA vassels	White Flag with Red "S"												
<p>24. BARCHE DI SUPPORTO [DP][NP]</p> <p>24.1 Come da regola 14 del BdR.</p>	<p>24. SUPPORT PERSON VESSELS [DP] [NP]</p> <p>24.1 As per rule 14 of the NoR.</p>												
<p>25. RESTRIZIONI PER L'ALAGGIO</p> <p>25.1 Le barche non devono essere alate durante la manifestazione, se non con il preventivo permesso scritto del CdR e in accordo alle condizioni in esso stabilite.</p>	<p>25. HAUL-OUT RESTRICTIONS</p> <p>25.1 Boats shall not be hauled out during the event except with and according to the terms of prior written permission of the RC.</p>												
<p>26. APPARATI PER IMMERSIONI-PROTEZIONI PLASTICHE</p> <p>26.1 Come da regola 15 del BdR.</p>	<p>26. DIVING EQUIPMENT AND PLASTIC POOLS</p> <p>26.1 As per rule 15 of the NoR.</p>												
<p>27. DISPOSIZIONE PER I RIFIUTI [DP][NP]</p> <p>27.1 I rifiuti possono essere lasciati a bordo delle imbarcazioni ufficiali o delle persone di supporto.</p>	<p>27 TRASH DISPOSAL</p> <p>27.1 Trash may be placed aboard official or support person vessels.</p>												
<p>28. PREMI</p> <p>28.1 Come da regola 17 del BdR.</p>	<p>28. PRIZES</p> <p>28.1 As per rule 17 of the NoR.</p>												



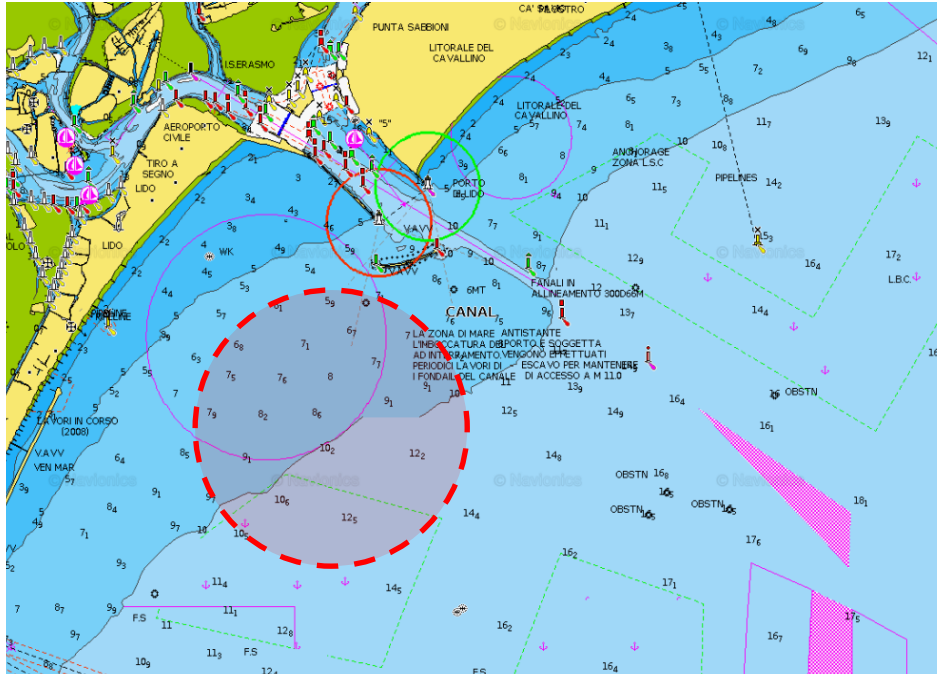
DIPORTO VELICO VENEZIANO

29. RESPONSABILITA' 29.1 Come da regola 19 del BdR.	29. DISCLAIMER OF LIABILITY 29.1 As per rule 19 of the NoR.
30. ASSICURAZIONE 30.1 Ogni barca partecipante deve essere assicurata con una polizza RC in corso di validità con un massimale di almeno € 1.500.00 per incidente o equivalente.	30. INSURANCE 30.1 Each participating boat boat shall be insured with valid third-party liability insurance with a minimum cover of € 1.500.000 per incident or the equivalent

L'Autorità Organizzatrice – The Organizing Authority
Dipartimento Venezia

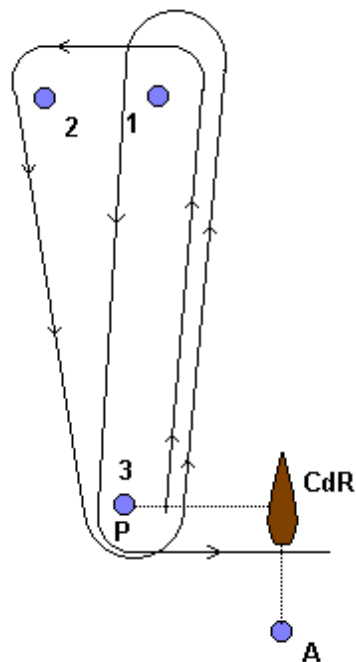
ALLEGATO "A" / ADDENDUM "A"

PERCORSO / COURSE



Le boe da girare devono essere lasciate a sinistra / Rounding marks to be left to port
 Boa di partenza e Boa 3 di poppa coincidono / Starting Mark and leeward Mark 3 are the same

Start – 1 – 2 – 3 – 1 – 3 – Finish



ALLEGATO "B" / ADDENDUM "B"

LOCALITA' / LOCATION



LOCALITÀ A (DIPORTO VELICO VENEZIANO)

Indirizzo: Porticciolo E. De Zottis, 30132, Venezia (VE)

Ormeggio barche

LOCALITÀ B

Area di regata

LOCALITÀ C (ARSENALE)

Premiazioni

LOCATION A (DIPORTO VELICO VENEZIANO)

Address: Porticciolo E. De Zottis, 30132, Venezia (VE)

Boat mooring

LOCATION B

Racecourse (Regattas)

LOCATION C (ARSENALE)

Awards